

NYT OM SKADEGØRERE I REGISTRERINGSNETTET I VINTERSÆD, VÅRSÆD OG FRØGRÆS I UGE 24

Den Europæiske Landbrugsfond for Udvikling af Landdistrikterne:
Danmark og Europa investerer i landdistrikterne



Miljø- og Fødevarerministeriet
NaturErhvervstyrelsen



Den Europæiske Landbrugsfond
for udvikling af Landdistrikterne

LDP 2020



Se '[EU-kommissionen, Den Europæiske Landbrugsfond for Udvikling af Landdistrikterne](#)'

Der er stor forskel på smittetrykket af Septoria. I områder med megen nedbør for 3 uger siden ses nu Septoria. Der er udløst bekæmpelse af bygrust i ca. 15 procent af vårbygmarkerne. Evt. brunrustbekæmpelse i rug skal nu afsluttes.

Vinterhvede: Der er som forventet stor forskel på smittetrykket af Septoria. I områder med mindst nedbør er smittetrykket fortsat meget lavt. Fra at der her falder nedbør til smitten af Septoria bliver synlig, forløber der ca. 3 uger.

I områder med mere nedbør tidligere har angrebet af Septoria derimod bredt sig i den forløbne uge. I flere områder var der nedbør for 3 uger siden begyndende fra omkring 19. -21. maj, og symptomerne på Septoria er her blevet synlige.

Der er denne uge også meldt om tilfælde af marker med angreb af Septoria på fanebladet, men hvor der ikke er angreb på bladene under fanebladet. Symptomerne kan ikke umiddelbart forklares ud fra en for tidlig eller for sen bekæmpelse eller med for lave doser eller for lange

intervaller mellem behandlingerne. En svagere effekt af triazoler vil dog gøre sprøjtetidspunktet mindre fleksibelt, og den kurative effekt af sprøjtning vil være mindre.

Der er afhængig af nedbør anbefalet 20-30 procent dosis ved den sidste del af den delte aksbeskyttelse, dvs. en af følgende løsninger: 0,3-0,45 l Bell, 0,3- 0,45 l Viverda + 0,5 l Ultimate S, 0,15-0,25 l Bell + 0,1 l Proline, 0,15-0,25 l Bell + 0,1- 0,15 l Proline Xpert/Prosaro, 0,1 l Proline + 0,1-0,15 l Rubric/Maredo, 0,1 -0,15 l Proline Xpert/Prosaro + 0,1-0,15 l Rubric/Maredo eller 0,15-0,25 l Armure. Ved mere udbredte symptomer af Septoria hæves dosis.

I ikke gulrustmodtagelige sorter kan bekæmpelse trækkes i de mest tørre områder, og det skal overvejes om yderligere svampesprøjtning er nødvendig. Brunrust, hvedebladplet eller bladlus kan udløse en evt. sen svampebekæmpelse. Evt. svampebekæmpelse er senest aktuel i vækststadium 71 (kerneindholdet vandagtigt, de første kerner har nået halv størrelse).

I de gulrustmodtagelige sorter dvs. Substance, Benchmark og Jensen, anbefales minimum ca. 25 procent dosis af et middel med god rusteffekt, dvs. 0,375 l Bell eller 0,375 l Viverda + 0,5 l Ultimate S. Gulrust trives desværre trods det tidligere tørre vejr. I områder med mere nedbør hæves dosis lidt af hensyn til Septoria.

Gulrust: i registreringsnettet er der denne uge i ubehandlede marker udløst gulrustbekæmpelse i følgende procent marker: Substance : ca. 80 procent, Benchmark: ca. 15 procent, Jensen: ca. 25 procent, KWS Cleveland, KWS Dacanto, Torp, Hereford: ca. 5-10 procent. I Nakskov er der de seneste uger udløst bekæmpelse i ca. 15 procent af markerne. I Mariboss og Pistoria er ikke fundet gulrust.

Der er fundet brunrust på 5 lokaliteter i Pistoria (1 procent på 3 lokaliteter og 0,1 hhv. 30 procent angrebne planter). Der er også fundet angreb i Hereford, Substance og Torp på en enkelt lokalitet (0,1 procent angrebne planter og 0,01 procent angrebne planter i Torp). Brunrust bekæmpes ved over 25 procent angrebne planter til vækststadium 71, og der er udløst bekæmpelse i en enkelt mark med Pistoria.

Angrebene af hvedebladplet er overvejende svage i de pløjede marker. Vær opmærksom på evt. angreb i pløjede marker med mange planterester af hvede. Løsninger med Proline/Proline Xpert/Armure anbefales ved hvedebladplet.

Meldug bekæmpes ikke længere, men ved kraftige meldugangreb i bunden kan ved Septoriabekæmpelse i ikke rustmodtagelige sorter vælges ren Proline for at beskytte akset mod meldug. Især i Torp og Mariboss på let jord er set meget meldug.

Husk at skifte mellem forskellige triazoler for at forsinke resistensudviklingen hos Septoria mod triazoler. Husk også triazolreglerne og reglerne for maks. antal behandlinger for flere af midlerne.

Bladlusene har bredt sig lidt og er fundet i ca. 45 procent af markerne og med op til 50 procent angrebne strå. Bladlus bekæmpes ved over 25 procent angrebne strå, såfremt der samtidig er behov for svampebekæmpelse og ellers ved over 40 procent angrebne strå. Til bladlusbekæmpelse kan f.eks. anvendes 0,1 kg Karate eller 0,05-0,1 l Mavrik eller 0,075 kg

Kaiso Sorbie.

Det gennemsnitlige vækststadiet er 67 (tæt på afblomstring), mens de længst udviklede marker er i vækststadium 73 (tidlig mælkemodenhed).

Evt. svampebekæmpelse i hvede skal afsluttes senest i vækststadium 71 (kerneindholdet vandagtigt, de første kerner har nået halv størrelse).

Triticale: Der er fortsat meget gulrust i ubehandlede triticalearmarker og nogen steder også meget meldug.

Svampebekæmpelse i triticale er aktuel til omkring vækststadium 65 (blomstring). Det gennemsnitlige vækststadium er 69 (afblomstret), mens de længst udviklede marker har begyndt kerneudviklingen (st. 73-75). Evt. svampebekæmpelse i triticale er derfor nu ikke længere aktuel.

Dette var sidste registrering i triticale i år. Vi takker for indberetningerne.

Rug: Brunrusten har igen bredt sig i den forløbne uge og vil fortsat brede sig. Se figur 1 nedenfor. Beslutning om evt. bekæmpelse skal træffes nu, da rugen nu er så langt fremme i udviklingen at evt. svampebekæmpelse nu skal indstilles.

Bekæmpelse af brunrust anbefales, hvis der kan findes en rustpustel på 10 procent af planterne.

Til bekæmpelse af brunrust kan f.eks. anvendes 0,25 l Orius + 0,2 l Comet Pro. Dosis øges lidt ved mere udbredte angreb.

Der er i rug kun et relativt begrænset antal registreringer.

Registreringen i den kommende uge er sidste registrering i rug.

Vårbyg: I Propino er der fortsat meget meldug, og der er denne uge udløst meldugbekæmpelse i knap 45 procent af de ubehandlede marker. Meldug bekæmpes til og med fuld gennemskridning ved over 50-75 procent angrebne planter.

Bygrust har bredt sig i den forløbne uge, og der er udløst bekæmpelse i ca. 15 procent af de ubehandlede marker. Se figur 2 nedenfor. Tilfælde af angreb er fundet i de fleste sorter. Bygrust bekæmpes i modtagelige sorter indtil blomstring (vækststadium 65) ved over 10 procent angrebne planter.

Bygbladplet har også bredt sig, og der er udløst bekæmpelse i ca. 5 procent af de ubehandlede marker. Mest er fundet i Columbus, Laurikke, RGT Planet og Quench. Bygbladplet kan også være udsædsbåren, da bejdsemidlerne ikke har høj effekt mod bygbladplet.

Bygbladplet bekæmpes i meget modtagelige sorter (Laurikka) indtil skridning ved over 10 procent angrebne planter og herefter ved over 25 procent angrebne planter indtil blomstring (vækststadium 65). I øvrige modtagelige sorter bekæmpes ved over 25 procent angrebne planter i vækststadium 32-60 (2 knæ udviklet til gennemskridning).

Vær især opmærksom på evt. angreb af bygbladplet og skoldplet i marker med forfrugt byg og

samtidig reduceret jordbearbejdning.

Skoldplet er mindre udbredt, men optræder med kraftigere angreb i enkelte marker. Angreb bekæmpes i modtagelige sorter ved over 10 procent angrebne planter og 5 dage med nedbør indtil omkring blomstring (vækststadium 65).

Ved en tidlig bekæmpelse frem til omkring vækststadium 31 (1 knæ udviklet) kan anvendes billige midler i omkring 20-25 procent dosis. I vækststadium 32-65 anbefales løsninger i intervallet 25-40 procent dosis, hvor de høje doser kan være aktuelle ved højt smittetryk og hvor der kun udføres 1 sprøjtning.

Til bekæmpelse af bygrust og bygbladplet omkring skridning kan f.eks. anvendes 30 procent dosering, dvs. f.eks. 0,2 l Prosaro/ 0,3 Bell + 0,15 l Comet Pro/0,1 l Aproach. Comet Pro kun må benyttes 1 gang pr. sæson i byg. Aproach anbefales også kun anvendt 1 gang pr. vækstsæson.

Bladlus er fundet i ca. 40 procent af markerne og med op til 50 procent angrebne strå.

Kornbladbiller har bredt sig, og der er fundet op til 30 procent strå med larver. Fra praksis er meldt om tilfælde af kraftigere angreb.

Bladlus bekæmpes ved over 25 procent angrebne strå, såfremt der samtidig er behov for svampebekæmpelse og ellers ved over 40 procent angrebne strå. Til bekæmpelse af bladlus kan f.eks. anvendes 0,15 kg Karate, 0,1 kg Kaiso Sorbie, 0,1 l Mavrik eller 0,125 kg Pirimor. Pirimor giver en hurtig synlig effekt. Hvis man ønsker at bruge Pirimor, og der samtidig er mange kornbladbillelarver kan også anvendes 0,05 kg Pirimor blandet med f.eks. 0,1 kg Karate eller 0,075 kg Kaiso Sorbie.

Kornbladbillens larve bekæmpes ved 0,5-1,0 larve pr. aksbærende strå.

Som følge af den langstrakte såperiode er der stor spredning på vårbygmarkernes udviklingstrin. Det gennemsnitlige vækststadium er 50 (tæt på begyndende skridning), mens variationen er vækststadium 30-71 (begyndende strækning til indholdet af kerner vandagtigt, de første kerner har nået halv størrelse).

Havre: Angrebene af svampesygdomme er overvejende svage.

Meldug anbefales bekæmpet ved over 25 hhv. 50 procent angrebne planter i vækststadium 32-36 (strækning) hhv. 37-50 (faneblad synlig til begyndende skridning). I vækststadium 51-65 (begyndende skridning til blomstring) anbefales bekæmpelse ved over 75 procent angrebne planter. Til bekæmpelse kan f.eks. anvendes 0,3-0,4 l Orius.

I havre er der også meldt om fund af havrepletbakteriose, der kan forveksles med havrebladplet.

Bladlus er fundet i ca. 40 procent af markerne og med op til 30 procent angrebne strå.

Kornbladbiller har også bredt sig, og der er fundet op til 15 procent strå med larver. Fra praksis er også meldt om tilfælde af kraftigere angreb.

Bladlus bekæmpes ved over 25 procent angrebne strå, såfremt der samtidig er behov for

svampebekæmpelse og ellers ved over 40 procent angrebne strå. Til bekæmpelse af bladlus kan f.eks. anvendes 0,15 kg Karate, 0,1 kg Kaiso Sorbie, 0,1 l Mavrik eller 0,125 kg Pirimor. Pirimor giver en hurtig synlig effekt. Hvis man ønsker at bruge Pirimor, og der samtidig er mange kornbladbillelarver kan også anvendes 0,05 kg Pirimor blandet med f.eks. 0,1 kg Karate eller 0,075 kg Kaiso Sorbie.

Kornbladbillens larve bekæmpes ved 0,5-1,0 larve pr. aksbærende strå.

Som følge af den langstrakte såperiode er der stor spredning på havremarkernes udviklingstrin. Det gennemsnitlige vækststadium er 51 (begyndende skridning), mens variationen i vækststadium er 31 til 71 (1 knæ udviklet til indholdet af kerner vandagtigt, de første kerner har nået halv størrelse).

Der er i havre kun et relativt begrænset antal registreringer.

Alm. rajgræs: Kronrust er fortsat udbredt. Der er denne uge udløst bekæmpelse af kronrust i ca. 30 procent af de ubehandlede marker. Der er op til 35 procent dækning.

Der er ikke fundet sortrust.

Bekæmpelse af kronrust anbefales ved over 0,1 procent dækning. Til bekæmpelse kan anvendes 0,45 l Bell, 0,3 l Bell + 0,15 l Comet Pro eller 0,45 l Viverda + 0,5 Ultimate S. Evt. bekæmpelse af kronrust skal afsluttes senest omkring vækststadium 69 (afsluttet blomstring). Bekæmpelse vurderes nu udført i de fleste marker med behov, og kun angreb af evt. sortrust skal nu følges.

Bekæmpelse af sortrust skal ske ved konstateret forekomst indtil ca. 3 uger før høst.

Det gennemsnitlige vækststadium er 65 (fuld blomstring), mens de længst udviklede marker har begyndt frøudviklingen (st. 71).

I den kommende uge bedømmes angreb af alle svampesygdomme, mens kun sortrust bedømmes fra uge 26 (27.-28. juni).

Hvedegalmyg: Vinterhvedemarkerne er ikke længere modtagelige.

Se data og yderligere kommentarer på linkene nedenfor.

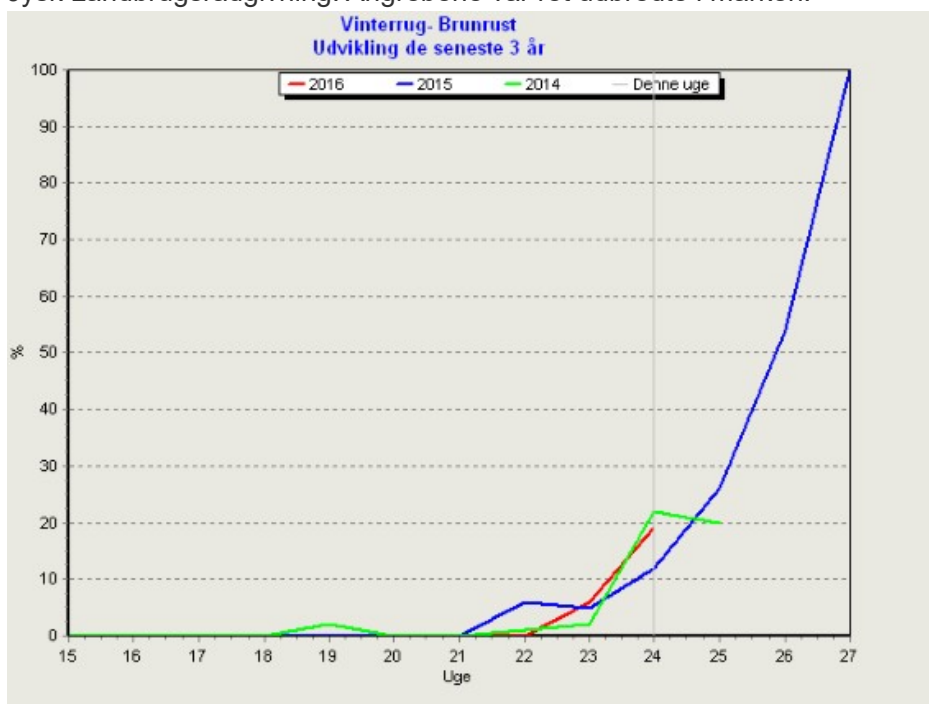
- [Vinterhvede](#)
- [Triticale](#)
- [Vinterrug](#)
- [Vårbyg](#)
- [Havre](#)
- [Rajgræs](#)
- [Hvedegalmyg](#)

Se også [resultater fra TystofteFonden](#).



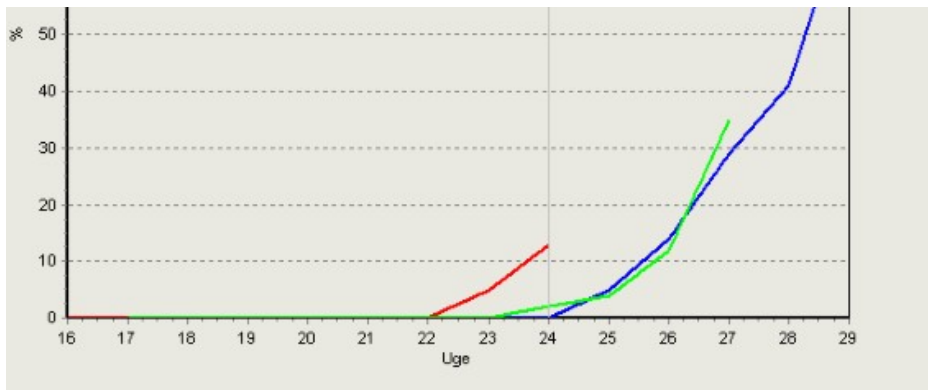


Billede 1. Nettypen af bygbladplet fotograferet 8. juni 2016 af Marie Uth, Jysk Landbrugsrådgivning. Angrebene var ret udbredte i marken.



Figur 1. Udviklingen af brunrust i rug, procent angrebne planter, i 2016 i forhold til de to foregående år.





Figur 2. Udviklingen af byrust i vâbyg, procent angrebne planter, i 2016 i forhold til de to foregående år.

Kontakt din lokale rådgivningsvirksomhed, hvis du vil vide mere om dette emne.